

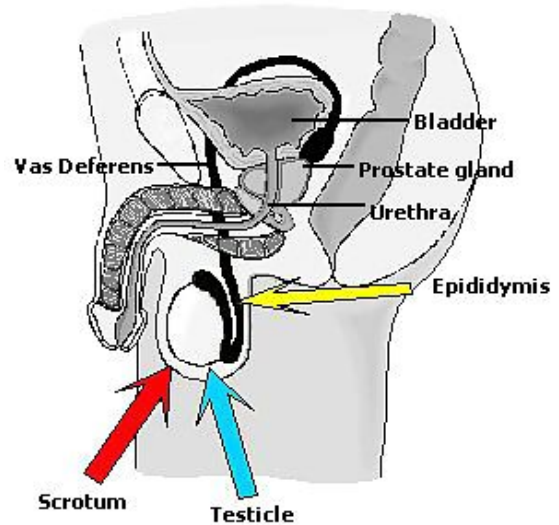
Ung Thư Tuyến Tiền Liệt PROSTATE CANCER

Ung thư tuyến tiền liệt là gì? (What is a prostate cancer?)

Tuyến tiền liệt có kích thước vào khoảng bằng một quả óc chó (walnut) và nằm bên dưới bóng đái, bao chung quanh phần trên của niệu đạo (ống dẫn nước tiểu từ bóng đái đến đầu của dương vật). Do vị trí tuyến tiền liệt nằm ngay phía trước của trực tràng (phần dưới của ruột già) nên bác sĩ có thể sờ được khi khám trực tràng bằng ngón tay (kiểm tra tuyến tiền liệt bằng cách ấn ngón tay đã đeo găng vào bên trong trực tràng).

Tuyến tiền liệt chịu trách nhiệm sản sinh một phần chất dịch được xuất ra ngoài qua niệu đạo trong lúc giao hợp (tinh dịch). Còn phần kia của chất dịch thì chứa tinh trùng xuất phát từ tinh hoàn đi đến tuyến tiền liệt qua một ống gọi là ống dẫn tinh. Cũng giống như các mô cơ và bộ phận khác trong cơ thể, sự sinh sôi không kiểm soát được của tế bào (ung thư) có thể xảy ra ở tuyến tiền liệt.

Theo tài liệu của Viện Ung Thư Quốc Gia Gia-Nã-Đại năm 1996 thì ung thư tuyến tiền liệt là dạng ung thư thường xuyên xảy ra nhất và là nguyên nhân đứng thứ hai gây tử vong do ung thư ở nam giới (xin xem phần tham khảo số 1). Tuy nhiên hầu hết các ông thường chết **với** bệnh ung thư tuyến tiền liệt hơn là chết **vi** bệnh này. Các nghiên cứu tử thi báo cáo rằng hơn 30% tất cả nam giới trên 50 tuổi đều có chứng cứ mang bệnh ung thư tuyến tiền liệt nhưng chỉ có 3% là chết vì bệnh này.



Yếu tố nguy hiểm phát triển ung thư tuyến tiền liệt (What are the risk factors for developing prostate cancer?)

- Trên 50 tuổi. Nguy cơ phát triển ung thư tuyến tiền liệt trong nam giới ở tuổi 75 thì gấp 30 lần nhiều hơn so với nam giới ở tuổi 50 (xin xem phần tham khảo số 1)
- Ăn nhiều chất béo cũng gắn liền làm tăng nguy cơ (xin xem phần tham khảo số 2)
- Đàn ông thuộc chủng tộc Mỹ-Phi có mức độ mang bệnh 30% nhiều hơn so với đàn ông da trắng (xin xem phần tham khảo số 3)
- Lịch sử gia đình – nguy cơ mang bệnh sẽ cao hơn ở các nam giới có thân nhân gần (bậc 1) mang bệnh này (ví dụ như cha, anh/em trai) (xin xem phần tham khảo số 3)

Những triệu chứng của bệnh ung thư tuyến tiền liệt (What are the symptoms of prostate cancer?)

GHI CHÚ: Ung thư tuyến tiền liệt có thể làm cho tuyến tiền liệt nở lớn, do đó các triệu chứng của ung thư tuyến tiền liệt có thể rất tương tự với triệu chứng nở lớn lành tính tuyến tiền liệt (không phải ung thư), các triệu chứng gồm có:

- Khó khăn khi bắt đầu dòng nước tiểu
- Dòng nước tiểu yếu hơn bình thường
- Hay mắc tiểu
- Nước tiểu chảy nhỏ giọt trong lúc tiểu (nhất là lúc tiểu gần hết)
- Không tiểu ra được
- Tiểu xón (không thể kèm nước tiểu)

Nên báo cho bác sĩ những triệu chứng này càng sớm càng tốt.

Bởi vì phần lớn các triệu chứng của tuyến tiền liệt bị nở lớn KHÔNG do ung thư, do đó sự kiện có thể xảy ra này cần được kiểm tra để loại bỏ.

Ở một số nam giới, những triệu chứng trên sẽ không hiện diện hoặc chúng sẽ ở mức nhẹ. Thay vào đó thì triệu chứng đầu tiên mà họ để ý biết là đau vùng xương chậu hoặc đau trong xương (do ung thư tuyến tiền liệt lan vào trong xương)

Cách chẩn đoán ung thư tuyến tiền liệt (How can I be diagnosed?)

Thông thường bước đầu tiên để tiến đến việc chẩn đoán xem có bệnh ung thư tuyến tiền liệt hay không là kiểm tra trực tràng (tuyến tiền liệt mang ung thư thường hay nổi u khi sờ và cứng hơn bình thường). Nếu bác sĩ nghĩ rằng quý vị có thể đang bị ung thư tuyến tiền liệt thì sẽ thực hiện những kiểm tra khác nữa, ví dụ như siêu âm và có lẽ, sẽ làm sinh thiết (tiếng Anh gọi là biopsy) tuyến tiền liệt để lấy mẫu mô cơ của tuyến tiền liệt cho phòng thí nghiệm kiểm tra. Cũng có thể phải chụp hình xương để xem ung thư tuyến tiền liệt đã lan đến xương hay chưa.

Thử Nghiệm Kháng Nguyên Đặc Biệt của Tuyến Tiền Liệt

Cùng với những thử nghiệm khác mà bác sĩ có thể thực hiện, hiện nay tại gia-Nã-Đại có một dạng kiểm tra máu có thể giúp ích trong việc chẩn đoán và theo dõi liên tục bệnh ung thư tuyến tiền liệt. Tên gọi của dạng kiểm tra máu này là Thử Nghiệm Kháng Nguyên Đặc Biệt của Tuyến Tiền Liệt (tiếng Anh là Prostate Specific Antigen Testing viết tắt là PSA). Kháng Nguyên Đặc Biệt của Tuyến Tiền Liệt – PSA – là một đạm tố do mô cơ của của tuyến tiền liệt bình thường lẫn tuyến mang ung thư tiết ra. Nếu mức PSA trong máu tăng lên thì điều đó có thể chỉ cho thấy những bất thường của cả hai tình trạng ung thư và không ung thư của tuyến tiền liệt. Hãy nói chuyện với bác sĩ về thử nghiệm PSA.

Có vài cách trị liệu để chọn (What are some treatment options?)

Nếu tìm thấy đó là ung thư tuyến tiền liệt thì bác sĩ sẽ đề nghị những lựa chọn cho việc trị liệu tùy thuộc vào một số yếu tố như :

- Độ lớn của khối u
- Khối u đã lan qua xương hoặc những nơi khác trong cơ thể chưa
- Tuổi tác
- Tình trạng sức khỏe tổng quát

Quý vị sẽ cần thận bàn thảo với bác sĩ những chọn lựa của quý vị cho việc trị liệu. Kết hợp trị liệu có thể được đề nghị cho quý vị.

**Những nguồn thông tin và dịch vụ hiện đang có.
(What are some resources and services available?)**

- Vào trang mạng của Hội Ung Thư Gia-Nã-Đại (Canadian Cancer Society's)
- Gọi số miễn phí Dịch Vụ Thông Tin Ung Thư của Hội Ung Thư Gia-Nã-Đại tại số 1-888-939-3333. Dịch vụ này cung cấp thông tin bằng song ngữ từ Thứ Hai – Thứ Sáu, từ 9 giờ sáng đến 6 giờ chiều theo giờ Phương Đông (7 giờ sáng - 4 giờ chiều, giờ Vùng Núi)
- Quý vị có thể gửi email đến Dịch Vụ Thông Tin Ung Thư : info@cis.cancer.ca

Muốn nói chuyện với chuyên viên y tế xin liên lạc với bác sĩ gia đình hoặc gọi Health Link Alberta ở số 403-943- LINK (5465) hoặc số miễn phí 1-866-408- LINK (5465) để nói chuyện với y tá chính thức bất cứ lúc nào 24/24, 7 ngày trong tuần.

Theo tài liệu: “Ung Thư Tuyến Tiền Liệt”, HealthLink Alberta, www.healthlinkalberta.ca