

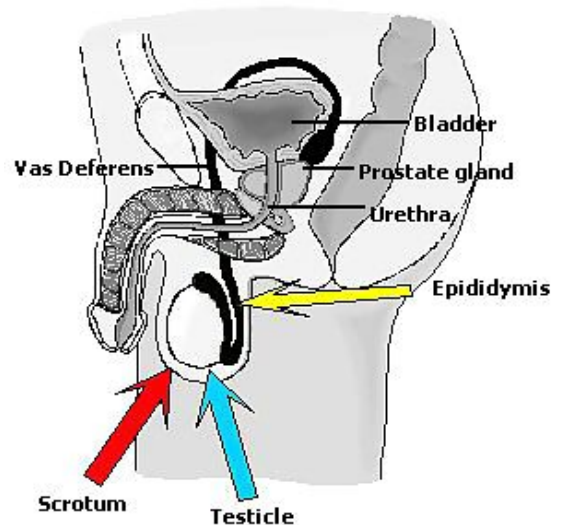
Simplified Chinese

摄护腺癌 PROSTATE CANCER

什么是摄护腺癌? (What is a prostate cancer?)

摄护腺位于膀胱下方，大约和核桃一样大。它包着尿道的上方部位(尿道是把尿液从膀胱送到阴茎末端的一条管子)。因为摄护腺位于直肠的前方(直肠是大肠的后段)，你的医生可以用“手指直肠检查法”(手指戴手套从直肠检查摄护腺)的方式摸到摄护腺。

摄护腺负责製造一部分在性行为时透过尿道射出的液体(精液)。另一部份液体含有精子，透过管子(输精管)由睪丸送到摄护腺。和其他的器官组织一样，摄护腺也会出现失控的细胞成长(癌)。根据加拿大国家癌症协会(1996)的报告，摄护腺癌是男性最常见的癌症，也是第二大致死的癌症。然而，大多数的男人去世时身患摄护腺癌，而不是死于摄护腺癌。验尸研究报告显示，超过五十岁的男人，有百分之叁十的人有摄护腺癌的迹象，但是只有百分之叁的人会死于摄护腺癌。



罹患摄护腺癌的危险因素是什么? (What are the risk factors for developing prostate cancer?)

- 超过五十岁的人 – 七十五岁的男人罹患摄护腺癌的风险是五十岁男人的叁十倍。
- 摄取高脂肪的饮食，和高风险有关。
- 种族 – 非裔美国人比高加索人(白人)罹患摄护腺癌的风险，高出百分之叁十。
- 家族史 – 第一等亲(父亲和兄弟)患有摄护腺癌的男人，罹患摄护腺癌的风险较高。

摄护腺癌的症状是什么? (What are the symptoms of prostate cancer?)

注意:

护腺癌会造成摄护腺肿大。因此，摄护腺癌的症状和良性的(非癌的)摄护腺肿大症状非常类似：

- 排尿初期有困难
- 尿流量比正常要微弱
- 常有尿意
- 排尿时有滴落现象(尤其在排尿快结束时)
- 无法排尿
- 失禁(无法忍尿)

出现这些症状应该儘快告知你的医生

虽然大多数摄护腺肿大的症状并不是因为癌症所引起，但是还是需要排除这个可能性。

有些男人不会呈现上述症状或是症状轻微。应该注意的是，最早察觉的症状可能是骨盆痛或骨头痛(来自于蔓延到骨头的摄护腺癌)。

我如何被诊断出的?

(How can I be diagnosed?)

通常初步诊断摄护腺癌的方法是直肠检验(感染癌的摄护腺通常有肿块也较硬)。如果你的医生认为可能是摄护腺癌，就需要做其他的检验。例如超音波，或许还要做针刺活体采样，以便收集摄护腺样本送到实验室检验。或许也要做骨骼扫描以检查摄护腺癌是否传到了骨头。

摄护腺表面抗原测试

除了着医生做的其他测试，现今在加拿大有一种血液测试可用来帮助诊断和持续监控摄护腺癌。这种血液测试叫做特定摄护腺抗原测试。特定摄护腺抗原是一种由正常摄护腺和癌性摄护腺所製造出的蛋白质。血液中的这种蛋白质水平增高显示了摄护腺有癌性或非癌性的变异。和你的医生谈论有关摄护腺的抗原测试。

治疗有哪些选择?

(What are some treatment options?)

如果发现了摄护腺癌，医生会根据下列因素来建议一些治疗选择，例如：

- 摄护腺肿瘤的大小
- 肿瘤有没有蔓延到骨骼或是身体其他部位
- 你的年龄
- 你的一般身体健康情况

你必需和医生仔细讨论你的治疗选择。综合治疗也有可能。

还有什么其他的资源和服务可供使用?

(What are some resources and services available?)

- 查访加拿大癌症协会(Canadian Cancer Society)的网址
- 打加拿大癌症协会(Canadian Cancer Society)的癌症资讯服务免费电话 1-888-939-3333。这个(英法)双语服务是从星期一到星期五东部时间早上九点到晚上六点(山区时间早上七点到下午四点)
- 你也可以电子邮寄至 info@cis.cancer.ca
和医护人员讲话，联络家庭医生，或是和註冊护士讲话，可利用一天二十四小时一周七天的电话：卡加利健康连线 403-943-LINK (5465)或是免费电话 1-866-408-LINK(5465)。国语健康连线 403-943-1554。广东话健康连线 403-943-1556。

资料来源亚省健康连线,(摄护腺癌)www.healthlinkalberta.ca